



Eduardo Verde Pinho
“De perto ninguém é normal”

1. **De perto**, 2011 Técnica mista s/ tela e madeira, 100x65 cm

Eduardo Verde Pinho

“De perto ninguém é normal”



JANELAS DE EDUARDO VERDE PINHO...

“De perto ninguém é normal”, título inspirado num verso de Caetano Veloso, é a proposta da exposição de pintura que Eduardo Verde Pinho nos propõe como desafio à indiferença e ao orgulho de pensarmos que vemos o claramente visto! Não! Tudo são aparências numa realidade que transpira milhares modos de enfocar as imagens que transcendem as fronteiras da nossa própria existência.

A exposição enquanto proposta expressa a brilhante intencionalidade de não pretender ser um produto acabado que escorre na plasticidade das pinturas que nela se espelham, mas um caminho aberto e longo para o observador se ampliar no exercício da contemplação e se deixar interrogar pelas mensagens que as telas sugerem como janelas de possibilidades e impossibilidades várias.

O mar visual de Eduardo Verde Pinho que nos surpreende pelos elementos em jogo e em sucessivo contraste (as lágrimas de amor e raiva que nos correm no rosto; os sorrisos que espelham a nossa ternura e maldade; a brutal oportunidade de sermos iguais e diferentes; etc), sugerem-nos espaços comuns de vivência quotidiana onde mergulham as almas dos entes errantes numa existência cáustica e estigmatizada pelas limitações do tempo e do espaço, talvez a busca em si da harmonia desejada que nos conduz à felicidade.

Tudo se conjuga na pintura de Eduardo Verde Pinho, partindo de imagens que povoam cartazes publicitários, jornais, revistas, catálogos (melhor, de estilhaços de design reciclado), onde a fotografia escolhida se transforma em leitmotiv de inspiração inicial, reconstrói e reinventa imagens plásticas, assumidamente polissémicas, que implicam numerosas significações e assumem o propósito claro de transmitir informações abundantes e inquiridoras. A proximidade ou a distância do observador relativamente à tela sugere planos de enquadramento e leitura visual completamente dissonantes, dando valor e conteúdo ao próprio título da exposição.

Esta Arte, rica de artifício construtivo, faz jus à maturidade artística de Eduardo Verde Pinho que se distingue com telas de expressiva criatividade e notáveis recursos plásticos de forma e de linguagem visual. Partindo de mensagens plásticas, icónicas e linguísticas, num contínuo linear e eficaz, atolando-nos numa pluralidade de sentimentos e emoções, rasga-nos: janelas afirmativas de universos de sentido implícitos ou explícitos; epidermes dum todo social filtrado pela cultura numa sociedade em transformação; incógnitos rostos e corpos em circunstância histórica; vozes desfocadas e músicas silenciadas em alerta de dito por não dito...

Se o pintor recorre a influências de artistas consagrados que identifica e desvela, podemos afirmar que as telas de Eduardo Verde Pinho são identitárias em mestria original de qualidade admirável. Talvez no espírito da frase de Mark Rothko: «A arte é uma aventura que nos conduz a um mundo desconhecido... A tarefa do artista é fazer com que os outros vejam o mundo como nós o vemos».

Delfim Sousa
Director da Casa-Museu Teixeira Lopes



2. **A camisa**, 2011

Técnica mista s/ tela e madeira, 125x85 cm



3. **Jimi e jarra de flores**, 2012

Técnica mista s/ tela e madeira, 125x85 cm



4. **S/ título**, 2011

Técnica mista s/ tela s/ madeira, 125x85 cm



5. **S/ título**, 2011/12

Técnica mista s/ tela e madeira, 125x85cm



6. **Num écran cor de cinema**, 2012

Técnica mista s/ tela e madeira, 125x85cm



7. **A janela e o Anjo**, 2011/12
Técnica mista s/ tela e madeira, 125x85cm



8. **Pontes**, 2011

Técnica mista s/ tela e madeira, 65x120 cm



9. **Revelado**, 2010/11

Técnica mista s/ tela e madeira, 65x120 cm



10. **DVD 21**, 2012

Técnica mista s/ tela e madeira, 85x125 cm



11. **Touro e toureiro**, 2011

Técnica mista s/ tela e madeira, 85x125 cm



12. **Keith / Tokyo**, 2012

Técnica mista s/ tela e madeira, 85x125 cm



13. **Fake**, 2012

Técnica mista s/ tela e madeira, 80x125 cm



14. **St. Petersburg encontra o Rio**, 2011/12
Técnica mista s/ tela e madeira, Políptico: 100x330 cm





15. **O quadro branco**, 2011/12
Técnica mista s/ tela e madeira, 100x100 cm



16. **Tempo de zarpar**, 2011/12
Técnica mista s/ tela, 100x100 cm



17. **Anda!**, 2012

Técnica mista s/ tela e madeira, 100x100 cm



18. **White Goddess**, 2011

Técnica mista s/ tela e madeira, 100x100 cm



19. **Kali**, 2011

Técnica mista s/ tela e madeira, 100x100 cm



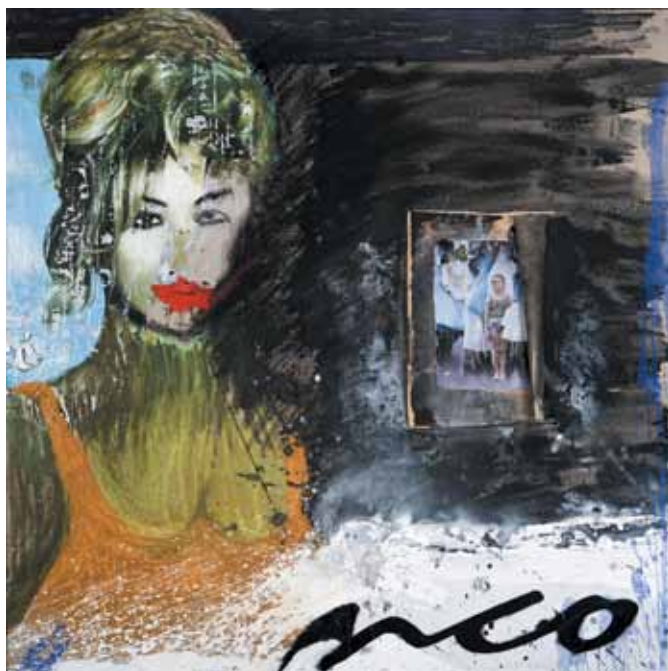
20. **S/ título**, 2011/12

Técnica mista s/ tela e madeira, 100x100 cm



21. **Pátria (azul)**, 2012

Técnica mista s/ tela e madeira, 100x100 cm



22. **Jade**, 2012

Técnica mista s/ tela e madeira, 100x100 cm



23. **13**, 2011

Técnica mista s/ madeira, 100x101,5 cm



24. **Mais outra Amália**, 2011

Técnica mista s/ tela e madeira, 100x160 cm



25. X, 2011/12

Técnica mista s/ tela e madeira, 49,5x111,5 cm



26. **A rapariga de Richter I**, 2012
Técnica mista s/ tela e madeira, 65x100 cm



27. **A rapariga de Richter II**, 2012
Técnica mista s/ tela e madeira, 65x100 cm



28. **A janela de Mark**, 2011

Técnica mista s/ tela e madeira, 65x100 cm



29. **Viagem**, 2012

Técnica mista s/ tela e madeira, 65x65 cm



30. **La Connaissance**, 2012

Técnica mista s/ tela e madeira, 65x65 cm

Eduardo Verde Pinho

Nasceu no Porto a 2 de Dezembro de 1962.

Licenciado em Direito pela Universidade Católica Portuguesa no Porto, em 1985.

Curso Superior de Fotografia da ESAP - Escola Superior Artística do Porto, em 1994.

1993 - Exposição colectiva de Fotografia dos alunos da ESAP. Porto;

2001 - Exposição de Fotografia - "Na procissão" - Afurada;

2002 - Exposição de Fotografia - "Com fixos olhos rasos de ânsia" -
Museu da Imagem de Braga;

2005 - Exposição de Pintura - Sala 1 - Galeria Minimal. Porto;

2005 - ARTE LISBOA 2005 - Galeria Minimal. Lisboa;

2006 - Exposição individual de pintura - Galeria Minimal - Porto;

2006 - ARTE LISBOA 2006 - Galeria Minimal. Lisboa;

2007 - Exposição individual de pintura - Galeria Minimal. Porto;

2008 - Exposição individual de pintura - "Monstros, Mitos e Heróis" -
Galeria Minimal. Porto;

2010 - Exposição individual de pintura - AP'ARTE Galeria. Porto;

2012 - Exposição individual de pintura "De perto ninguém é normal" -
AP'ARTE Galeria. Porto.

Representado em várias colecções particulares de Portugal.

FICHA TÉCNICA

Coordenação e Produção: Maria de Fátima Paupério

Assistente de Produção: Cátia Brandão

Fotografia das obras: Cassiano Ferraz

Fotografia do artista: João Carvalho

Texto: Delfim Sousa

Montagem da exposição: Maria de Fátima Paupério

Design Gráfico: Mafalda Melo

Execução gráfica: LiderGraf

Edição: AP'ARTE – Galeria de Arte

Tiragem: 500 exemplares

Depósito Legal: 343059/12

Livro publicado por ocasião da exposição de **Eduardo Verde Pinho** realizada pela **AP'ARTE Galeria**, de 28 de Abril a 2 de Junho de 2012.

Com o apoio  **LiderGraf**
GRUPO EMPRESARIAL, Lda



AP'ARTE
GALERIA DE ARTE

Rua Miguel Bombarda, 221
4050-381 Porto-Portugal
t: 351 220 120 184/5
f: 351 220 120 186
e: geral@apartegaleria.com
w: www.apartegaleria.com

